

1.) Wenn ich das Programm mit E-stop anhalte( z.B. wegen Fräserbruch) und danach Reset mache, stellt das Programm alle Maschinenkoordinaten sowie die Werkstückskoordinaten auf 0. Dadurch besteht die Gefahr, dass beim nächsten Start die Z-Achse in Grund und Boden fährt. Da aber sämtliche Koordinaten (Maschine und Werkstück) auf 0 gesetzt werden kann das Werkstück nicht mehr weiterbearbeitet werden. Das ist ja kreuz gefährlich und sowas hatte ich bisher auch nie, dass bei Reset sämtliche Koordinaten genullt werden.

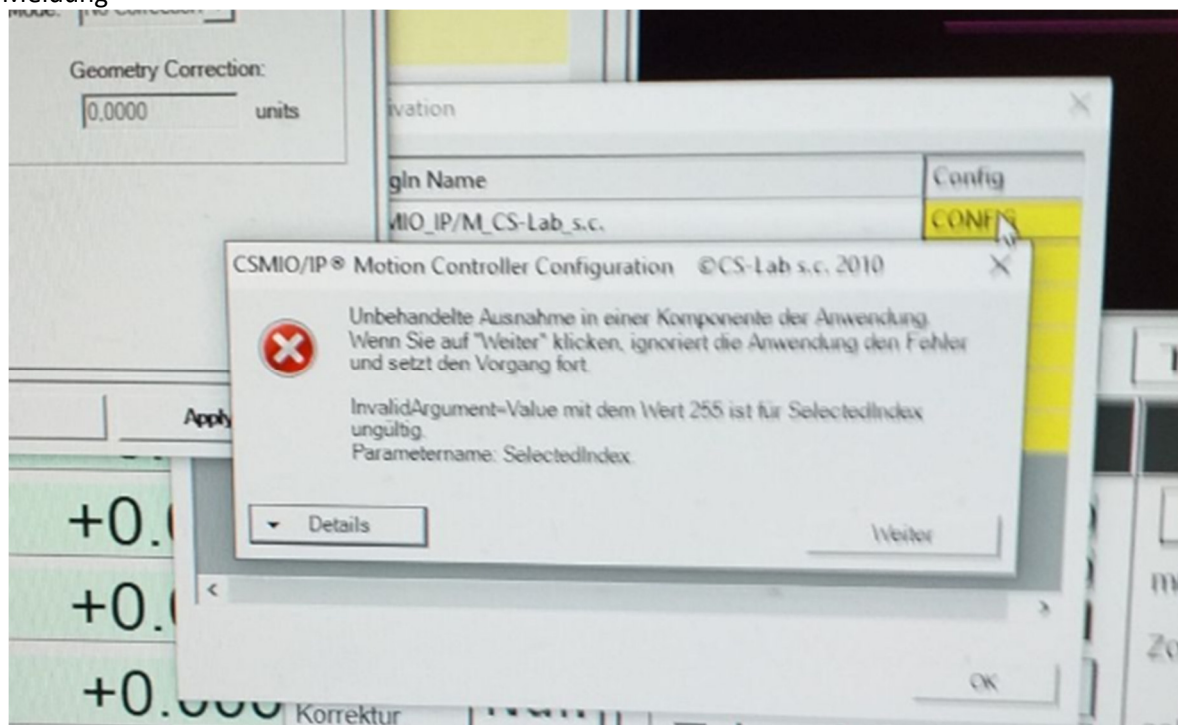
Im Plugin Config ist bei „Axes, DeRef & Zero“ kein Häkchen drin und trotzdem setzt mir das Programm bei Reset alle Achsen auf 0. Ich habe es auch versucht mit dem Häkchen, es bleibt aber das gleiche Problem. Also muss es noch ein anderes Stellproblem geben für die Nullstellung der Achsen nach Reset.

2.) Ein weiteres Phänomen mit Stop. Bisher kannte ich es so, egal ob ich E-Stop-taster oder den Stop-button am Mach3-Bildschirm betätige wurde die Maschine abgeschaltet und machte zwingend ein Resez erforderlich um mit der Arbeit fortfahren zu können. Hier ist das nur so, wenn ich den E-Stop-Taster betätige, dann blinkt die Umrandung im Bildschirm rot. Erst nach Reset wieder frei.

Wenn ich aber mit Stop-Button unterbreche bleibt die Maschine stehen und schaltet die Spindel ab. Die Umrandung um den Stop und Resetbutton bleibt aus und es wird aber nicht die Anlage deaktiviert, sondern ich könnte sofort mit Start fortsetzen. Dabei bleibt die Spindel ausgeschaltet und die Maschine fährt mit stehender Spindel weiter.

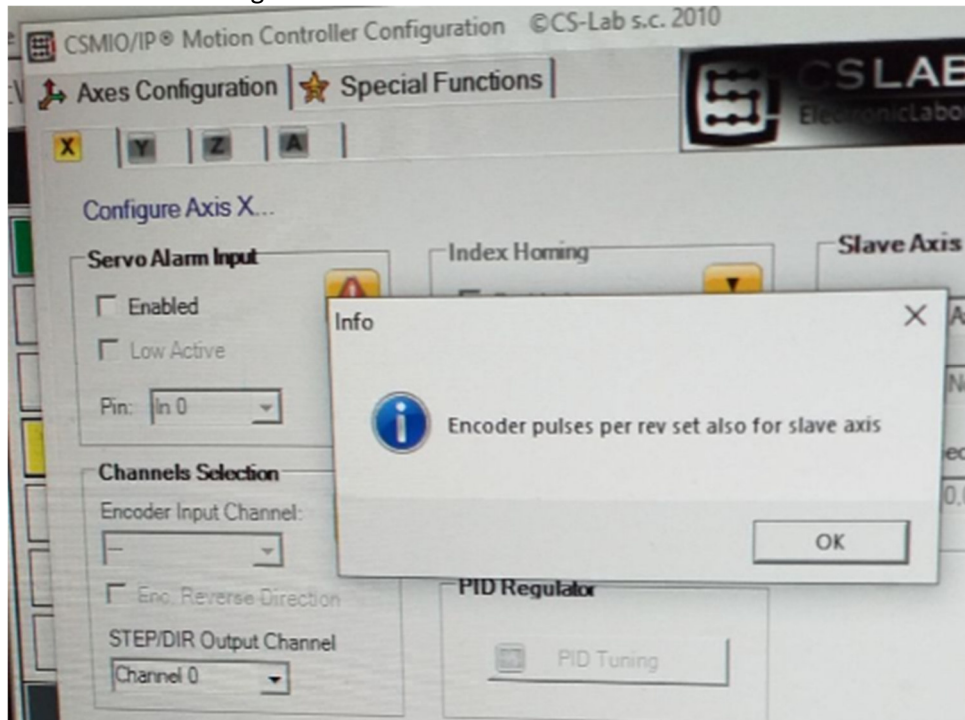
Wo liegen hier die Ursachen und wie kann ich das abändern. Das darf nicht sein, dass bei Reset alle Maschinen- und Werkstückkoordinaten auf 0 gehen und das man nach einem Stop ungehindert die Maschine in Betrieb setzen kann.

3.) Wenn ich das Plugin Control aufrufe und bei CSMio-IP Pluin auf "config" gehe, erscheint diese Meldung



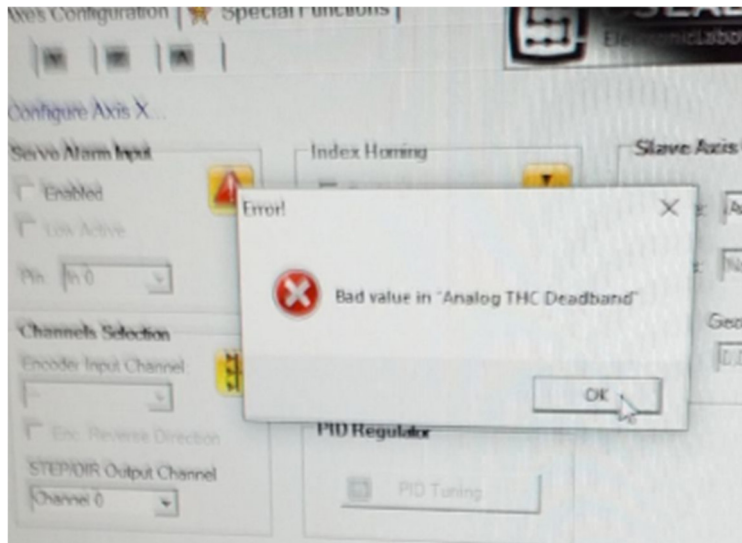
Nachdem ich "weiter" betätigt habe, kann ich Veränderungen im Config vornehmen.

Wenn ich aber Config beenden möchte erscheint ein weiteres Fenster



Ich habe unter Plug & pins im Motortuning für die A- Achse(Slave) die gleichen Werte wie für alle anderen Achsen stehen. Ich wüsste nicht, was ich hier noch verändern müsste.

Und bei einem Klicken auf "ok" kommt Fenster 3



Wenn ich ok anklicke kommt wieder das Fenster 2 und so wechselt das hin und her. Damit kann ich aber auch das Plugin-config nicht normal Sichern und schliessen. Nur mit zigital auf ok bzw auf X klicken führt zum schliessen von Config.

Bezüglich der ersten Meldung „unbehandelte Ausnahme“ erscheint unter Details:

*Details:*

*Informationen über das Aufrufen von JIT-Debuggen  
anstelle dieses Dialogfelds finden Sie am Ende dieser Meldung.*

\*\*\*\*\* Ausnahmetext \*\*\*\*\*

*System.ArgumentOutOfRangeException: InvalidArgument=Value mit dem Wert 255 ist für  
SelectedIndex ungültig.*

Parametername: SelectedIndex

bei System.Windows.Forms.ComboBox.set\_SelectedIndex(Int32 value)

bei CSMIO\_IP\_P\_plugin.ConfigDialogNEW.ConfigDialogNEW\_Shown(Object sender, EventArgs e)

bei System.Windows.Forms.Form.OnShown(EventArgs e)

bei System.Windows.Forms.Form.CallShownEvent()

bei System.Windows.Forms.Control.InvokeMarshaledCallbackDo(ThreadMethodEntry tme)

bei System.Windows.Forms.Control.InvokeMarshaledCallbackHelper(Object obj)

bei System.Threading.ExecutionContext.runTryCode(Object userData)

bei System.Runtime.CompilerServices.RuntimeHelpers.ExecuteCodeWithGuaranteedCleanup(TryCode code, CleanupCode backoutCode, Object userData)

bei System.Threading.ExecutionContext.RunInternal(ExecutionContext executionContext, ContextCallback callback, Object state)

bei System.Threading.ExecutionContext.Run(ExecutionContext executionContext, ContextCallback callback, Object state)

bei System.Windows.Forms.Control.InvokeMarshaledCallback(ThreadMethodEntry tme)

bei System.Windows.Forms.Control.InvokeMarshaledCallbacks()

\*\*\*\*\* Geladene Assemblys \*\*\*\*\*

mscorlib

Assembly-Version: 2.0.0.0.

Win32-Version: 2.0.50727.9151 (WinRelRS6.050727-9100).

CodeBase: file:///C:/Windows/Microsoft.NET/Framework/v2.0.50727/mscorlib.dll.

-----  
CSMIO\_IP\_M\_plugin

Assembly-Version: 0.0.0.0.

Win32-Version: 2.9.1.0.

CodeBase: file:///C:/Mach3/Plugins/CSMIO\_IP\_M\_plugin.dll.

-----  
msvcm90

Assembly-Version: 9.0.30729.9625.

Win32-Version: 9.00.30729.9625.

CodeBase:

file:///C:/Windows/WinSxS/x86\_microsoft.vc90.crt\_1fc8b3b9a1e18e3b\_9.0.30729.9625\_none\_508ef7e4bcbbe589/msvcm90.dll.

-----  
System.Xml

Assembly-Version: 2.0.0.0.

Win32-Version: 2.0.50727.9149 (WinRelRS6.050727-9100).

CodeBase:

file:///C:/Windows/assembly/GAC\_MSIL/System.Xml/2.0.0.0\_\_b77a5c561934e089/System.Xml.dll.

-----  
System

Assembly-Version: 2.0.0.0.

Win32-Version: 2.0.50727.9149 (WinRelRS6.050727-9100).

CodeBase: file:///C:/Windows/assembly/GAC\_MSIL/System/2.0.0.0\_\_b77a5c561934e089/System.dll.

-----  
System.Windows.Forms

Assembly-Version: 2.0.0.0.

Win32-Version: 2.0.50727.9149 (WinRelRS6.050727-9100).

CodeBase:

file:///C:/Windows/assembly/GAC\_MSIL/System.Windows.Forms/2.0.0.0\_\_b77a5c561934e089/System.Windows.Forms.dll.

-----  
*System.Drawing*

*Assembly-Version: 2.0.0.0.*

*Win32-Version: 2.0.50727.9149 (WinReRS6.050727-9100).*

*CodeBase:*

*file:///C:/Windows/assembly/GAC\_MSIL/System.Drawing/2.0.0.0\_\_b03f5f7f11d50a3a/System.Drawing.dll.*

-----  
*mscorlib.resources*

*Assembly-Version: 2.0.0.0.*

*Win32-Version: 2.0.50727.9151 (WinReRS6.050727-9100).*

*CodeBase: file:///C:/Windows/Microsoft.NET/Framework/v2.0.50727/mscorlib.dll.*

-----  
*System.Windows.Forms.resources*

*Assembly-Version: 2.0.0.0.*

*Win32-Version: 2.0.50727.9149 (WinReRS6.050727-9100).*

*CodeBase:*

*file:///C:/Windows/assembly/GAC\_MSIL/System.Windows.Forms.resources/2.0.0.0\_de\_b77a5c561934e089/System.Windows.Forms.resources.dll.*

-----  
**\*\*\*\*\* JIT-Debuggen \*\*\*\*\***

*Um das JIT-Debuggen (Just-In-Time) zu aktivieren, muss in der Konfigurationsdatei der Anwendung oder des Computers*

*(machine.config) der jitDebugging-Wert im Abschnitt system.windows.forms festgelegt werden.*

*Die Anwendung muss mit aktiviertem Debuggen kompiliert werden.*

*Zum Beispiel:*

*<configuration>*

*<system.windows.forms jitDebugging="true" />*

*</configuration>*

*Wenn das JIT-Debuggen aktiviert ist, werden alle nicht behandelten*

*Ausnahmen an den JIT-Debugger gesendet, der auf dem*

*Computer registriert ist, und nicht in diesem Dialogfeld behandelt.*

*Ich habe auch schon versucht über Windos-Einstellungen unter „Update und Sicherheit“-*

*Wiederherstellung – erweiterter Start- Neustart und dann in den folgenden Fenstern Debuggen*

*aktiviert. Auch nach einem anschliessenden Neustart erscheint wieder die gleiche Fehlermeldung*

*beim Öffnen das Plugin Config.*